

びわこ学院大学 AOガイド 2027

2027年度 総合型選抜(AO)ガイド

本学の総合型選抜(AO)は、学力試験だけでは測りきれない、受験生のもつ多面的な能力や入学に対する熱意・意欲を評価し、アドミッション・ポリシー(入学者受入方針)にふさわしい方を積極的に受け入れる入試です。

エントリー条件

- ① 志望する学科のアドミッション・ポリシーを理解し、明確な目的意識と意欲を持っていること
- ② オープンキャンパスの「AO事前説明」に参加すること
参加できない場合は、入学センターまで連絡し個別対応にて説明を受けること

エントリー資格

- ① 高等学校(特別支援学校の高等部を含む)もしくは中等教育学校を卒業した者または2027年3月卒業見込の者
- ② 通常の課程による12年の学校教育を修了した者または2027年3月修了見込の者
- ③ 高等学校卒業程度認定試験(旧大学入学資格検定)に合格し、大学受験資格を有する者



小さな大学で 大きく学ぶ

びわこ学院大学

教育福祉学部

子ども学科/スポーツ教育学科

合格までの流れ

1

AO事前説明参加

① AO事前説明参加

● 4/19, 5/24, 6/14, 7/4, 7/19, 8/1, 8/23, 9/13, 10/18, 11/3

オープンキャンパスや入試相談会で実施する「AO事前説明」に参加することでエントリー条件を満たす。
エントリーに必要な「エントリーシート」は、説明会参加者にのみ配布。

選考型を選び、早めに受験準備を始めよう!

「自己PR書」や「課題レポート」などの作成は、時間がかかります。
早めに選考型を選択し、余裕をもって受験準備を始めましょう。

【課題レポート型】 テーマについて調べ「課題レポート」を作成する。

【プレゼンテーション型】 「プレゼンテーション資料」を作成し発表の練習をする。

大学まで来られない方は

遠方の方や部活動などで、大学でのAO事前説明に参加できない方は、オンラインでの個別説明が可能です。個別説明を希望する方は、入学センターまで連絡してください。

連絡先は裏表紙をご確認ください。

2

エントリー

② エントリー

● A日程 9/1~9/16

● B日程 10/19~11/10

市販の角2封筒を用意し、オープンキャンパスで配布または大学HPから印刷した「宛名シート」を貼り付け、下記の提出物を封筒に入れ、エントリー期限内に郵送または大学の窓口まで持参する。(窓口受付時間は裏表紙に記載)

提出するもの

<全員>

- エントリーシート
- 自己PR書
- 写真(4cm×3cm)
- 長3封筒(返信用※)
※宛名シートを貼付する

<該当者のみ>

- 課題レポート 課題レポート型選択者
- 発表資料 パワーポイント発表選択者
- スポーツ活動報告書 スポーツ教育学科志願者

大学HPから印刷可能

エントリー後の連絡について

エントリー締切日の数日後に、大学から「案内文」を郵送します。案内文には、以下の内容が記載されています。

- ・エントリー番号・集合時間・試験時間
- ・持ち物・送迎バス案内・台風等自然災害連絡
- ・合否結果照会番号・合否結果照会方法

3

試験

③ 試験

● A日程 9/26 9/27

● B日程 11/21

大学での個人面談やプレゼンテーションについての詳細は、右のページを確認してください。

本学が指定するエリア以外に居住する受験生は、課題レポート型を選択する場合に限り、オンラインでの受験が可能となります。

【本学指定エリア】滋賀・京都・大阪・兵庫・奈良・和歌山・福井・岐阜・三重・愛知

4

出願許可発表

④ 出願許可発表

● A日程 10/1

● B日程 11/26

出願許可日になれば、「合否結果照会サイト」から結果を確認する。

その際、入力する合否結果紹介番号は、案内文に記載された5桁の数字です。

5

出願

⑤ 出願

● A日程 10/1~10/16

● B日程 11/26~12/8

出願が許可された方は、「インターネット出願サイト」より出願登録を行う。

出願登録が完了し、入学検定料を納入することで、「入学志願票」と「宛名シート」が印刷可能になる。

印刷した宛名シートを角2封筒に貼り付け、下記の書類を封入し出願期限内に郵送または大学の窓口まで持参する。

提出するもの

<全員>

- 入学志願票
- 調査書

<該当者のみ>

- 学費減免願書 ファミリー優遇制度対象者
- 活動実績証明書 スポーツ特別奨学生申請者
- スポーツ活動報告書 子ども学科受験生でスポーツ特別奨学生に申請する者
- 卒業証明書 卒業後の年数経過等の理由により調査書が提出できない者

大学HPから印刷可能

出願後の連絡について

出願締切日の数日後に、大学から送信される「受験票ダウンロードメール」を確認してください。印刷の必要はありませんが、必ずダウンロードしてください。受験票のダウンロード方法については、別冊「インターネット出願ガイド」に記載しています。

6

合格発表

⑥ 合格発表

● A日程 11/2

● B日程 12/17

合格発表日になれば、「合否結果照会サイト」から合否結果を確認する。

その際、入力する合否結果紹介番号は、ダウンロードした受験票に記載された11桁の数字です。



合否結果照会サイト

【閲覧期間】発表日の10:00~1週間後の17:00まで
<https://www.postanet.jp/gouhi/012604>

入学検定料不要

入学検定料必要

課題レポート型

課題レポート + 個人面談 + 書類審査

【配点】 課題レポート（800字以上1200字以内／80点満点） 個人面談（20分／100点満点） 書類審査（20点満点）

受験までにすること

- ① 自宅や学校等で、提示されたテーマについて調べる。
- ② 集めたデータをもとに『課題レポート』を作成する。
- ③ 作成した『課題レポート』をエントリー書類とともに提出する。
- ④ 大学で『個人面談』を受験する。
本学が指定するエリア以外に居住する受験生はオンライン受験も可能。（P.2③参照）

出願許可後にすること

- ① インターネット出願サイトから出願登録を行う。
- ② 入学検定料を振り込み『出願書類』を印刷する。
- ③ 在籍校発行の『調査書』とともに出願書類を提出する。

課題レポート

自宅や学校などでじっくり取り組める

レポート作成について

- ・学科ごとに提示された課題（テーマ）を選択し、800字以上1200字以内のレポートを作成します。
- ・レポート用紙はオープンキャンパスで配布されたものか、大学HPから印刷したものを使用してください。
- ・レポートは信頼できる書籍やWebサイトのデータなどを参考に、客観的な事実をもとに作成してください。
- ・参考にした書籍やWebサイト等の資料の出典は、レポート用紙の末尾の所定欄に明記してください。
出典は文字数に含めません。また、図表（グラフ等）を用いる際は、本学所定の用紙に記入するか、パソコン等で作成したものを貼付してください。
- ・レポート本文は必ず本人が手書きしてください。どうしても手書きができない理由がある場合は、本学入学センター（Tel.0748-35-0006）まで連絡してください。



レポートの評価について

- ・レポートの評価は、論理的な展開で他者が読んでもわかりやすい内容になっているか、自分の考えが明確に述べられているかなど文章の構成に加え、資料など客観的な事実をもとに作成できているか等も対象とします。
- ・レポートの書き方のポイントは、オープンキャンパスの入試対策講座で説明していますのでぜひ活用してください。

課題（テーマ）について

- ・志望する学科の課題（テーマ）をひとつ選び、レポート用紙の課題番号欄に選んだ課題の数字を記入してください。

<p>子ども学科</p>	<p>① 「ウェルビーイング (Well-being)」とは、身体的、精神的、社会的に良好で満たされた状態を指します。学校や家庭、地域社会などにおける課題を調べ、子どものウェルビーイングを高めるためにどのような取り組みが必要か、あなたの考えを述べてください。</p> <p>② 「ワーク・ライフ・バランス」とは、仕事と家庭生活、個人の時間を調和させながら充実した生活を送る考え方です。日本社会において、ワーク・ライフ・バランスが重要とされる理由と、その実現のために企業や個人がどのように取り組みを行うべきか述べてください。</p>
<p>スポーツ教育学科</p>	<p>① 運動やスポーツに対する意欲や関わり方には、子どもによって違いがあります。運動が得意な子どもと苦手な子どもがともに学ぶ場面において、すべての子どもが参加しやすい体育の授業を実現するためには、どのような工夫が必要か、あなたの考えを述べてください。</p> <p>② 学校には、特別な教育的支援を必要とする児童生徒が在籍しています。そのような児童生徒が学校生活で抱える具体的な困難を取り上げ、どういった支援が必要か、あなたの考えを述べてください。</p> <p>③ あなた自身の経験をもとに、スポーツに取り組むうえで競技力向上のために行ってきたことを述べてください。そのうえで、今後、自身のスポーツ活動をさらに充実させるために、どのような取り組みが必要であるか、あなたの考えを述べてください。</p>

個人面談

対話形式なので落ち着いてできる



個人面談について

- ・担当教員2名が、レポートおよび自己PR書等をもとに、対話形式で20分程度質問します。
- ・レポートについての自分の考えや、入学に対する熱意や意欲をリラックスしてしっかり伝えてください。
- ・子ども学科の受験生は、びわ学ピアノグレード検定を利用することができます。詳しくは冊子裏面をご覧ください。

プレゼンテーション型

プレゼンテーション + 個人面談 + 書類審査

【配点】プレゼンテーション（3～10分／80点満点） 個人面談（10～17分／100点満点） 書類審査（20点満点）

受験までにすること

- ① 自宅や学校等で、プレゼンテーション資料（パワーポイントやポスター）を作成する。
- ② 『パワーポイント発表』は発表資料を印刷し、エントリー書類とともに提出する。
『ポスター発表』のポスターはエントリー時に提出不要。
- ③ 大学でプレゼンテーションをした後、『個人面談』を受験する。

出願許可後にすること

- ① インターネット出願サイトから出願登録を行う。
- ② 入学検定料を振り込み『出願書類』を印刷する。
- ③ 在籍校発行の『調査書』とともに出願書類を提出する。



プレゼンテーション

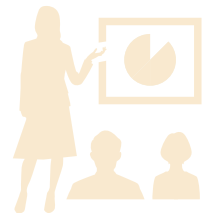
高校での経験がそのまま活かせる

■ プレゼンテーションについて

- ・担当教員2名に対し、立った状態で3分以上10分以内の時間で発表をします。
- ・発表の内容は、高等学校の「総合的な探究の時間」での探究活動や、課外活動など個人で行った探究活動、自らテーマを設定し情報収集するなど自由です。
- ・怪我や体調不良など特別な事情がある場合は着席して発表できますので、担当教員に申し出てください。

■ プレゼンテーションの評価について

探究を行った方法やその結果を、自分の言葉で伝えることができるかという点について評価します。また、プレゼンテーションの後、続けて行う個人面談での質疑応答も評価の対象とします。



■ プレゼンテーションの方法

次の①②のうち、自分に合った方法で行ってください。

① パワーポイント発表

パワーポイントをスクリーンに投影し発表します。

【試験会場に用意しているもの】

- ・パソコンの持参はできません。USBメモリにデータを保存し持参してください。
- ・パワーポイントリモコンやポインターを持参し、使用することは可能です。
- ・効果音や音楽を流すことはできません。
- ・画面サイズは16:9または4:3のいずれでも構いません。

- スクリーン
- パソコン (Windows)
- マウス

【資料の印刷について】

- ・プレゼンテーションで使用するパワーポイントは、A4用紙に2部印刷しエントリー時に提出してください。
- ・片面に印刷するスライドは2スライドまでにしてください。
- ・色を使って見やすく工夫している場合は、カラーで印刷してください。

② ポスター発表

黒板等にポスターを掲示して発表します。

【試験会場に用意しているもの】

- ・一般的な模造紙サイズ（横788mm×縦1091mm）程度で作成してください。
- ・ポスターは試験当日持参するだけで、事前に提出する必要はありません。
- ・ポインター（指示棒）を使用することは可能です。

- 黒板またはホワイトボード
- マグネット

個人面談

対話形式なので落ち着いてできる



面談時間
発表とあわせて

20分
程度

■ 個人面談について

- ・プレゼンテーション発表終了後、担当教員の指示に従い椅子に着席して面談を行います。
- ・発表の内容についての質問と自己PR書等をもとにした質問を行います。
- ・面談時間は、プレゼンテーションとあわせて20分程度行います。プレゼンテーションが5分間だった場合は、面談の時間は15分程度になるなど、プレゼンテーションの時間により異なります。
- ・対話形式なので、入学に対する熱意・意欲をリラックスしてしっかり伝えてください。
- ・子ども学科の受験生は、びわ学ピアノグレード検定を利用することができます。詳しくは冊子裏面をご覧ください。



子ども学科

知識・技能

- 高等学校等における幅広い学習において取り扱われる知識・技能を全般的に身につけている人
- 教育及び福祉を学ぶための基礎的知識・技能を身につけている人

思考・判断・表現

- 問題を解決するために多角的な視点から思考し、判断できる人
- 自分の考えを他者にわかりやすく伝えることができる人
- 科学的な根拠に基づいた、論理的な思考力を有する人

関心・意欲・態度 ※態度…主体性を持って多様な人々と協働して学ぶ態度

- 現在の子どもについて、いろいろと専門的に研究したいと思う人
- 子どもへの深い愛情を持ち、教育及び福祉への強い情熱を有するとともに、人間にかかわる幅広い分野に関心を持った人
- 人格や発達の多様性を理解し、一人ひとりの固有の成長の可能性を信じている人
- 子どもを取り巻く諸問題を真剣に受け止め、教育及び福祉の現場で自ら問題解決に取り組もうとする人
- 社会に積極的にかかわり、地域創生及び地域経済に貢献する意欲のある人

スポーツ教育学科

知識・技能

- 高等学校等における幅広い学習において取り扱われる知識・技能を全般的に身につけている人
- スポーツと教育を学ぶための基礎的知識・技能を身につけている人

思考・判断・表現

- 問題を解決するために多角的な視点から思考し、判断できる人
- 自分の考えを他者にわかりやすく伝えることができる人
- 科学的な根拠に基づいた、論理的な思考力を有する人

関心・意欲・態度 ※態度…主体性を持って多様な人々と協働して学ぶ態度

- スポーツについて、多角的・専門的に研究したいと思う人
- スポーツを通じて、人間教育や地域形成を行うことに強い情熱を有する人
- 地域社会の多様性を理解し、地域の固有性に根ざした取り組みを広くアピールしたい人
- スポーツを取り巻く諸問題を真剣に受け止め、教育や福祉の現場で自ら問題解決に取り組もうとする人
- 社会に積極的にかかわり、地域創生及び地域経済に貢献する意欲のある人

過去入試データ

総合型選抜（AO）過去5年データ（2022～2026年度）

- ◆ A日程とB日程の複数日程を合計した人数です。
- ◆ エントリー後や受験後に、学校推薦型選抜（指定校推薦）等へ出願変更される方が毎年おられますので、**受験者数と出願許可数の差が不合格者数という訳ではありません。**
- ◆ 年度により、総合型選抜（AO）の選考方法などに違いがありますので参考までにご覧ください。

学部学科	年度	募集人員	エントリー	受験	出願許可	出願	合格
教育福祉学部 子ども学科	2026	25	32	32	32	31	31
	2025	25	29	29	29	29	29
	2024	15	25	22	22	21	21
	2023	15	30	27	22	22	22
	2022	15	35	31	31	28	28
教育福祉学部 スポーツ教育学科	2026	15	18	17	17	17	17
	2025	15	13	13	13	12	12
	2024	14	14	13	13	13	13
	2023	14	8	7	7	5	4
	2022	14	13	12	12	12	12

試験会場へのアクセス

送迎バス

JR近江八幡駅南口(イオン側)発の無料送迎バスを運行します。バスの発車時刻については、案内文にてお知らせします。

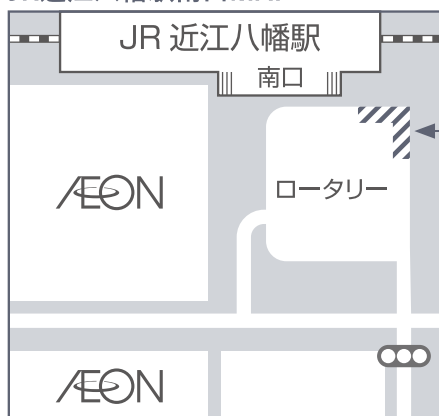
マイカー

駐車場を開放していますので、自家用車での送迎も可能です。付添の方の控室もご用意しています。

自転車

駐輪場がありますので、自転車での来場も可能です。気をつけてお越しください。

JR近江八幡駅南口MAP



無料送迎バス乗り場

その他

- ・試験会場は土足のまま入場可能ですので、上履きの用意は必要ありません。
- ・保護者控室をご用意しておりますので、保護者・付添の方も試験終了まで待機していただけます。
- ・交通機関の遅延など、本人の責めに帰さない事情により試験開始時刻に間に合わない可能性が発生した場合は、下記入学センターまでご連絡ください。

びわ学ピアノグレード検定について

びわ学ピアノグレード検定は、初心者から上級者までレベルに応じたグレードを選択して受検する本学独自の検定試験です。グレードごとに指定された課題曲を演奏し、本学教員が演奏技術の評価しグレード認定をします。検定試験はオープンキャンパス開催日に予約制で実施しており、無料で何度でも受検可能です。課題曲や予約方法など詳しくは、本学HPをご確認ください。右QRコードからご覧いただけます。

https://www.biwakogakuin.ac.jp/juken/piano_grade



子ども学科

総合型選抜 (AO) で加点評価されます。

認定されたピアノグレードは、下表のとおりグレードごとに点数化され、総合型選抜 (AO) の個人面談に加点されます。

グレード	SA	A	B	C
換算点	20点	15点	10点	5点

お問い合わせ先



びわこ学院大学 入学センター

〒527-8533 滋賀県東近江市布施町29

☎ 0748-35-0006 (直通) ☒ cl-admin@newton.ac.jp (窓口受付時間 平日9:00-16:00)



大学Webサイト



安心

大学公式

LINE
アカウント

友だち追加すると、不安な入試も安心で便利です。

- トーク画面から質問や相談ができる！
- 入試やイベントの変更情報が届く！
- 入試やオープンキャンパス情報が届く！

友だち追加
はここから



■個人情報の取り扱いについて

本学の入学試験・入学手続のために書類に記入された個人情報は、「入学者選抜」、「選考結果の通知」、「入学手続」とこれらに付随する入試関連業務に使用し、適切に管理します。また、高等学校等在籍者については、選考結果を在籍校にも通知します。